

VII Национальная премия «Корпоративный музей»



РОСНЕФТЬ

КОРПОРАТИВНЫЙ МУЗЕЙ  
НЯГАНСКИЙ ФИЛИАЛ

Номинация  
«Корпоративная социальная ответственность»

# ПРОЕКТ «ЗЕМЛЯ - ЭТО ТО ЕДИНСТВЕННОЕ, ЧТО У НАС ЕСТЬ ОБЩЕГО»



Корпоративный музей истории предприятия АО «РН-Няганьнефтегаз»

## ПОЧЕМУ ПОЯВИЛСЯ ЭТОТ ПРОЕКТ?

21 июня 2023 года исполнилось 10 лет со дня подписания НК «Роснефть» декларации о бережном освоении российского Арктического шельфа и начала реализации масштабной программы по сохранению и защите животных – обитателей этой территории. В рамках декларации Компания взяла под опеку белых медведей во всех зоопарках страны и начала полевые и зоологические исследования популяции белых медведей в естественной среде.

**Вопрос:** Зачем это нефтегазодобывающей Компании?

## ПРОБЛЕМЫ:

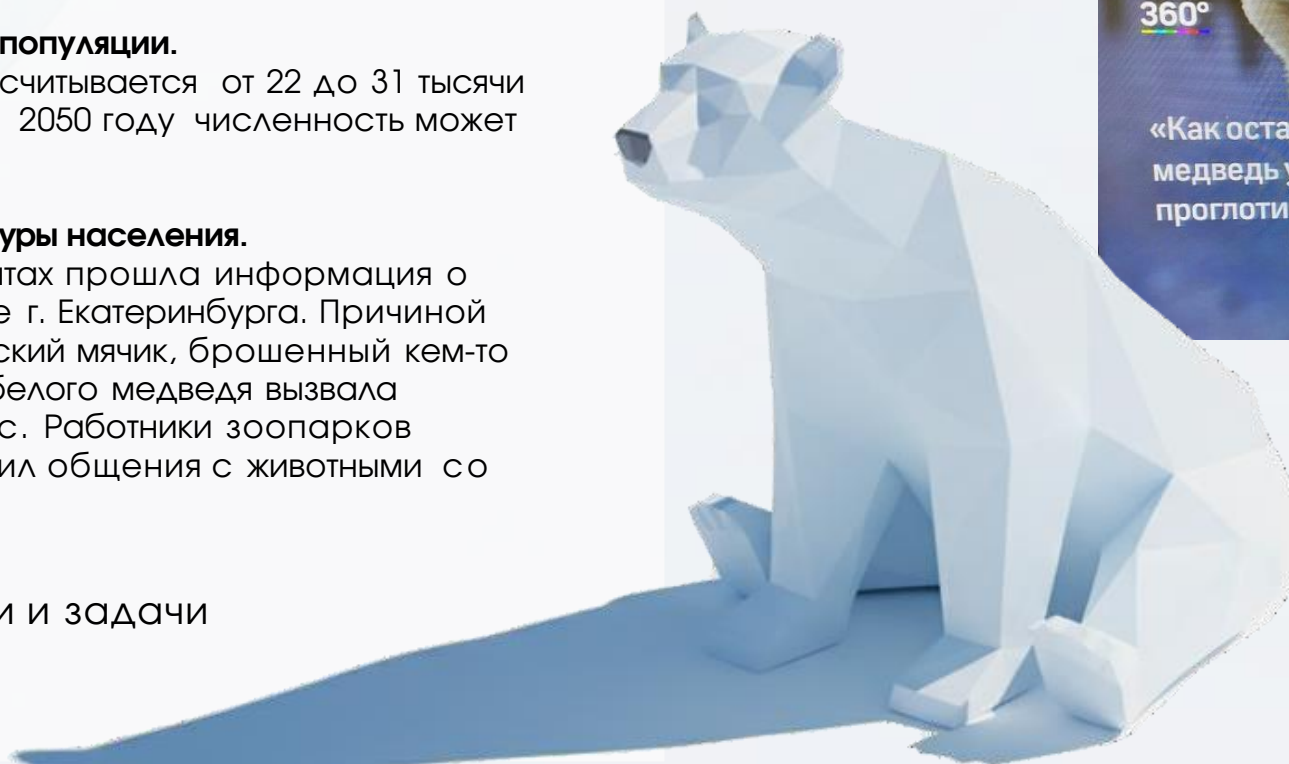
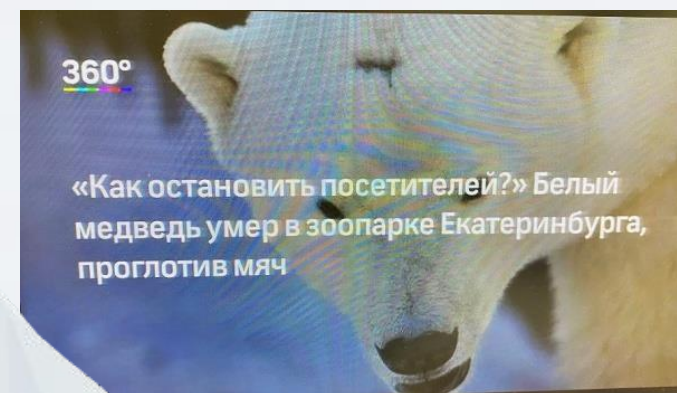
### Ежегодное снижение численности популяции.

Полярных медведей на планете насчитывается от 22 до 31 тысячи особей. По прогнозам зоологов к 2050 году численность может сократиться на 2/3 животных.

### Низкий уровень экологической культуры населения.

В апреле 2021 года в новостных лентах прошла информация о гибели белого медведя в зоопарке г. Екатеринбурга. Причиной смерти любимца публики стал детский мячик, брошенный кем-то из посетителей в вольер. Смерть белого медведя вызвала огромный общественный резонанс. Работники зоопарков отмечают частые нарушения правил общения с животными со стороны посетителей.

Эти факторы определили цели и задачи



КОРПОРАТИВНЫЙ МУЗЕЙ  
НЯГАНСКИЙ ФИЛИАЛ



# ЦЕЛИ И ЗАДАЧИ

## Цель №1:

Популяризация программы ПАО «НК «Роснефть» по изучению Арктики, защите ее обитателей, являющихся Биоиндикаторами состояния окружающей среды этой территории

## Цель №2:

Формирование экологической культуры, элементарных представлений об объектах окружающего мира и знаний о планете Земля как общем доме людей и природы

## Цель №3:

Увеличение посещаемости через вовлечение в проект. Привлечение внимания к краснокнижной флоре и фауне

## Задачи:

- Познакомиться с материалами НК «Роснефть» по исследованиям популяции белого медведя и его опеки в зоопарках страны.
- Изучить причины присвоения популяции особого природоохранного статуса по всему ареалу ее обитания.
- Изучить основные физиологические особенности хищника и образ жизни в естественной среде.
- Расширить уровень знаний об арктическом регионе планеты, повысить мотивацию участников проекта к изучению природы и сохранению всего живого.

# «ПАСПОРТ» САМОГО БОЛЬШОГО ТЕПЛОКРОВНОГО ХИЩНИКА ПЛАНЕТЫ ВЫГЛЯДИТ ТАК:

Длина тела достигает 3-х метров,  
высота в холке – 1,5 метра

Цвет кожи - черный,  
цвет шерсти – от белого до желтоватого

Глаза – карие

5 см меха с чрезвычайно плотным  
подшерстком

Длинная шея и плоская  
голова

5-10 см подкожного жира  
предохраняют от холода  
и улучшают плавучесть медведя

Печень ядовита для человека



Продолжительность жизни:  
25 – 30 лет

Вес взрослого медведя 400-800 кг,  
самки - 350-380 кг



Удивляемся размерам  
взрослого медведя



«Взвешиваем»  
новорожденного медвежонка

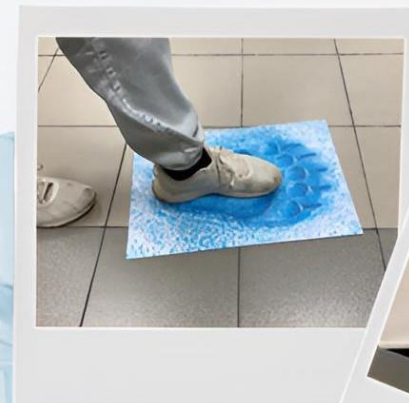


Измеряем длину  
прыжка медведя  
с места



Строим льдину

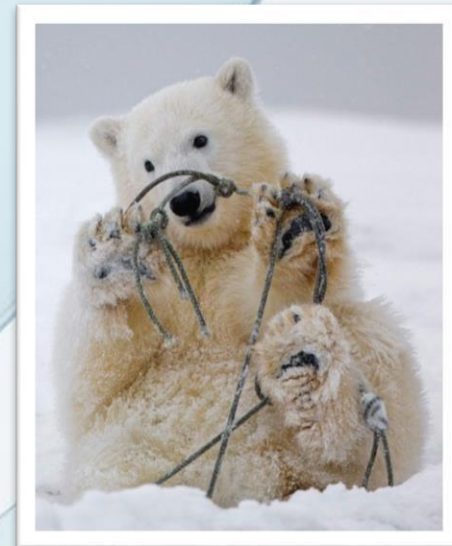
На глобусе определяем  
места обитания



Сравниваем размеры своих  
рук и ног с отпечатками  
передней и задней лап медведя



# СНИЗИТЬ УГРОЗЫ – УВЕЛИЧИТЬ ЧИСЛЕННОСТЬ



## ОСНОВНЫЕ УГРОЗЫ:

- Глобальное потепление
- Загрязнение Арктики
- Браконьерская охота
- Мореходство
- Туризм

# ГЕНЕТИЧЕСКОЕ ХРАНИЛИЩЕ

Сегодня важно создать резервную популяцию этих животных, сохранить генетическую информацию для защиты исчезающих видов и просчитать возможности смягчения потенциальных угроз.

Зоопарк - это генетическое хранилище и гарантия на случай природных катаклизмов.



- Питание
- Строительство вольеров с бассейнами, искусственным снегом и льдом
- Ветеринарное обслуживание
- Изготовление игрушек





# НАУКА ВО СПАСЕНИЕ

Исследования популяции в естественной среде включают визуальные наблюдения, регистрацию встреч белых медведей, сбор биологических проб.

## УДАЛЕННЫЕ И КОНТАКТНЫЕ ФОРМЫ ИССЛЕДОВАНИЯ

**1.** Привлечение самолетов-лабораторий, научно-исследовательских судов. Применение тепловизионных приборов, спутниковой телеметрии.



**2.** Контактные методы: замеры, взвешивание, биологические пробы. Применение ушных меток и биоразлагаемых ошейников со спутниковыми передатчиками.



Белый медведь является ценным **биоиндикатором** северных экосистем. По его физическому состоянию делают выводы о климатических и экологических процессах на огромных труднодоступных территориях Арктики.

Исследования, которые проводит «Роснефть», имеют большое международное значение, так как позволяют оценивать изменения экосистемы, произошедшие за последние 100 лет.

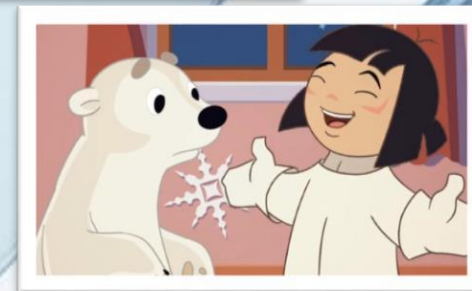




## **ОБ ОЧЕНЬ БОЛЬШИХ ДЛЯ САМЫХ МАЛЕНЬКИХ, ИЛИ ЗАЛОЖИТЬ ФУНДАМЕНТ, ЧТОБЫ НЕ ИСПРАВЛЯТЬ ОШИБКИ**

Мультфильм «Умка на елке» - подарок детям от НК «Роснефть» в честь 50-летия мультфильма «Умка». Главная идея – доброе отношение к братьям нашим меньшим.

Специально для проекта на фабрике изготовили перчаточную игрушку белого медведя, одетого в форму компании «Роснефть». Надев на руку игрушку, любой посетитель от имени медвежонка может обратиться к людям с призывом добрососедства, ведь Земля – это тоже их дом.



## **А какие слова вы бы сказали людям?**







## О БЕЛОМ МЕДВЕДЕ ЧЕРЕЗ ТВОРЧЕСТВО



Для работников предприятия в рамках проекта был объявлен литературный конкурс «О белом медведе в стихах».

Члены семей сотрудников приняли участие в конкурсе декоративно-прикладного творчества. Более 40 работ были представлены в специальной номинации «Хозяин Арктики». Практически все участники выставки были слушателями проекта.





# РЕАЛИЗАЦИЯ ПРОЕКТА И ПЕРСПЕКТИВЫ

Реализация проекта началась в 2023 году на базе корпоративного музея .

## ЦЕЛЕВАЯ АУДИТОРИЯ

- Семьи сотрудников предприятия.
- Разновозрастные категории посетителей музея: от дошкольников до пенсионеров.

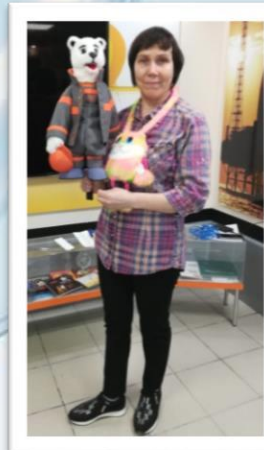
## РЕЗУЛЬТАТЫ ПРОЕКТА

### Качественные:

1. До начала проекта посетители знали о популяции только то, что он хищник, большой, белый и живет в холоде. После мероприятия объем их знаний значительно изменился.
2. На примере социальной ответственности НК «Роснефть» и ее экологическим программам проект показал, что человек может стать не только угрозой для хрупкой экосистемы , но и сыграть огромную роль в ее сохранении и восстановлении.
3. Поступил запрос (зафиксирован в книге отзывов) о проведении на базе гимназии продолжения проекта в виде интеллектуальной викторины и экологического диктанта.

### Количественные:

2023 год – 246 человек  
2024 год - 374 человека  
2025 год (январь-май) - 208 человек



# ПОЧЕМУ МЫ НАЗВАЛИ ПРОЕКТ ИМЕННО ТАК?

Казалось бы, мы – люди и медведи отличаемся размерами, привычками и повадками, местами обитания. В некоторых случаях по этим же причинам можем представлять друг для друга опасность. Но, если подумать, то человек – лишь часть огромного природного мира, и главная его задача – не противостоять, не перекроить, а сохранить и укрепить. Ведь при всех наших различиях с любыми животными или растениями у нас есть одно огромное общее – наша Земля.

## ОТЗЫВЫ

“ Мы с ребятами на уроке окружающего мира обсудили ту информацию, которую узнали из проекта о белом медведе и необходимости его сохранения. Один из учеников рассказал, что они с родителями всегда посещают зоопарки в разных городах. Он видел желтые таблички с надписью «Роснефть» на ограждениях вольеров, но проходил мимо и даже не читал. Теперь он знает, зачем таблички там разместили, и расскажет родителям.

Бурно ребята обсуждали видео о новорожденном медвежонке и говорили, как хочется его погладить и прижать к себе. Мы обратились в музей с предложением разработать для нашего класса викторину или экологический диктант. Мне как преподавателю нравится то, что здесь учитывают возраст посетителя и подают любую тему так, чтобы было понятно каждому..

**Классный руководитель**  
**Т. В. Кирсанова**

“ Очень важно разбудить в детях интерес к живой природе. Через интерес детей, можно повлиять и на взрослое поколение – их родителей. Если с детства заложить ценности бережного отношения к окружающему миру, то будучи взрослым, человек будет видеть в природе красоту и необходимость сохранения всего живого для существования здоровья и благополучия Земли.

И тогда он не купит, например, шкуру белого мишки в качестве аксессуара для гостиной. Будет понимать, что это не только противозаконно, но и аморально.

”

**Учитель биологии**  
**Л.Зыкова**

”





**КОРПОРАТИВНЫЙ МУЗЕЙ**  
НЯГАНСКИЙ ФИЛИАЛ

***СПАСИБО ЗА ВНИМАНИЕ!***

