



МУЗЕЙНО-  
ВЫСТАВОЧНЫЙ ЦЕНТР  
АПАТИТ

# «ИНФОКАРТА ХИБИН»

Номинация: «Лучший музейный  
интернет-проект»







МУЗЕЙНО-  
ВЫСТАВОЧНЫЙ ЦЕНТР  
АПАТИТ

## Музейно-выставочный центр «Апатит» - корпоративный музей Группы Компаний «ФосАгро»

### ТЕМАТИКА ЭКСПОЗИЦИЙ:

- история и современность компании
- история освоения Хибин
- строение Земли
- геология Хибин, Кольского полуострова
- коллекция минералов мира
- подземная и открытая добыча руды
- обогащение руды

**2019** - лауреат в номинации «Лучший корпоративный музей» и «Апгрейд года» на Всероссийском конкурсе «корпоративный музей»

**2021** - МВЦ награжден на III Всероссийском конкурсе «Корпоративный музей» в номинациях «Лучшее музейное мероприятие» (Ночь наук) и «Развитие территории» (городские аудиогиды).

**2022** - экскурсионно-профорientационный проект центра «Для чего нам апатит» занял 3 место в региональном конкурсе «Идем к родителям на работу».

По итогам 2022 года МВЦ занял 2 место в топ-10 самых необычных музеев России вне Москвы и Санкт-Петербурга.

**2023** - лауреат Национального конкурса «Корпоративный музей» в номинации «Развитие кадрового потенциала».

**График работы:** без выходных с 10:00 до 21:00  
**Посещение и все мероприятия - бесплатны**  
**Штат:** 15 чел.

**Посещаемость:** 74 644 чел. в 2023 году  
**Мероприятий:** 1 517 в 2023 году  
Население Кировска: 25 984 чел.

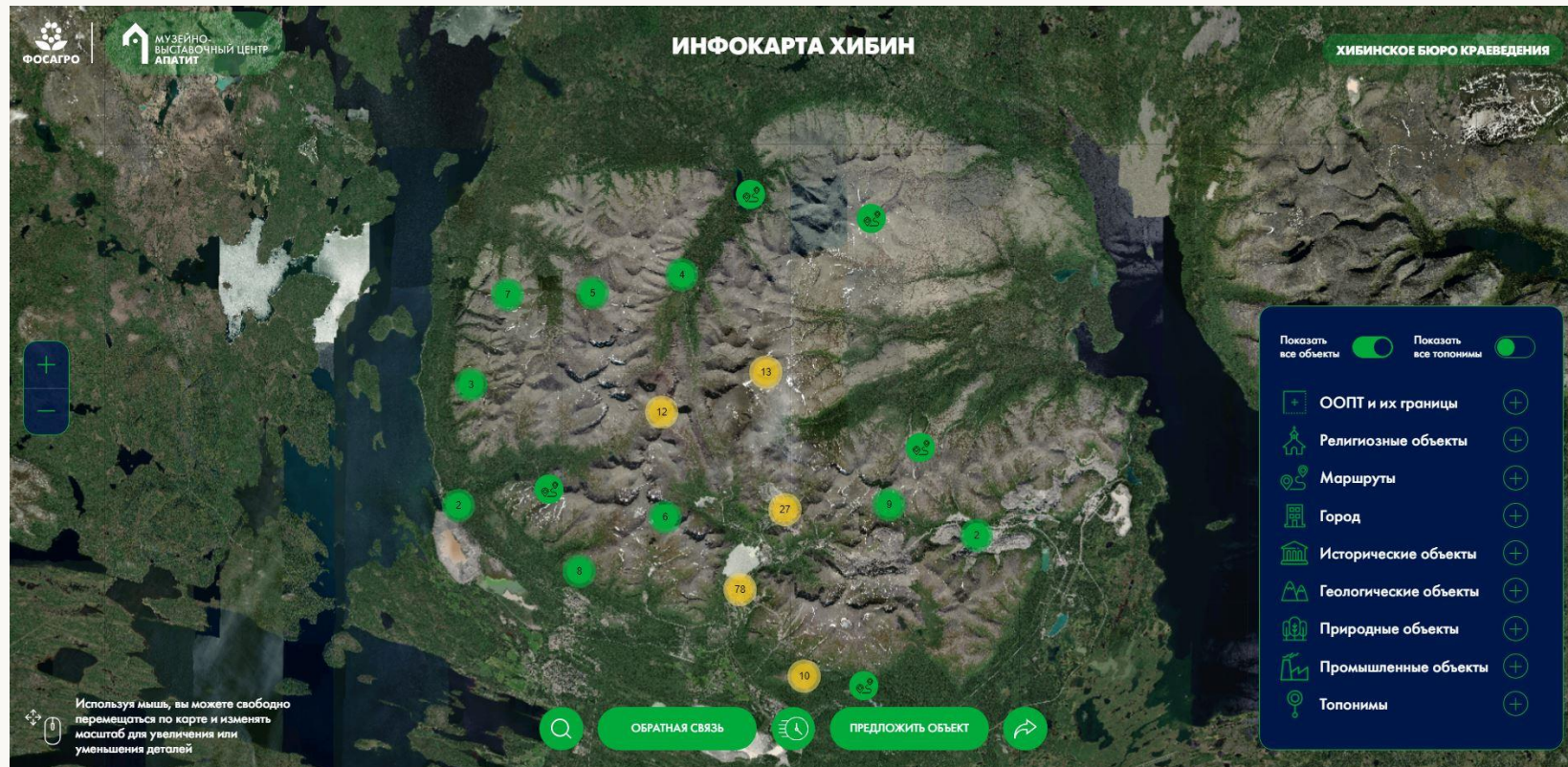




## ЧТО ТАКОЕ ИНФОКАРТА ХИБИН?

Информационно-справочная система в виде страницы на веб-сайте и приложения для сенсорных панелей в экспозиции.

Охватывает > 1500 км<sup>2</sup> территории присутствия компании ФосАгро, включая горный массив Хибин с предгорьями и город Кировск Мурманской области.



## ЦЕЛЕВАЯ АУДИТОРИЯ: от школьника до таксиста

- Туристы, посещающие г. Кировск (ок. 280 тыс. в год);
- Посетители МВЦ (от 74 000 чел. в год);
- Подписчики группы МВЦ (8360 чел.);
- Гиды и экскурсоводы по региону (более 50 чел.);
- Жители региона, увлечённые активным отдыхом;
- Школьники городов Кировск и Апатиты

которые интересуются краеведением, местной историей, путешествиями, а также создают экскурсионные и туристические продукты

Отсутствие фактов порождает мифы, влияющие в том числе на имидж компании



### ОБЩАЯ ПРОБЛЕМАТИКА:

- Нет единого ресурса в сети с фактологически выверенными материалами по территории
- Нет точных координат географических объектов, вызывающих интерес у путешественников

### ЛОКАЛЬНАЯ ПРОБЛЕМАТИКА:

- Потребность в ресурсе для публикации собранного клубом нематериального наследия и фактов
- Закрытость внутренних информационных систем затрудняла передачу информационных справок по запросам



## СРОКИ РЕАЛИЗАЦИИ

- Тестовый запуск: декабрь 2023
- Официальная презентация: май 2024
- Действие проекта: бессрочно

## АВТОРСКИЙ КОЛЛЕКТИВ:

- **Инициатива и исходные данные:**  
со-основатель клуба при музее «Хибинское бюро краеведения», историк и краевед Григорий Ильин.
- **ТЗ, поиск ресурсов, развитие:**  
руководитель Музейно-выставочного центра «Апатит» О.И. Кубарева
- **Техническая реализация:**  
ООО «Аскрин»
- **Работа с контентом:**  
группа сотрудников Музейно-выставочного центра «Апатит»: Чернова Н.Ю., Кытманова А.П. и эксперты клуба «Хибинское бюро краеведения» Кубарева О.И., Григорий И.С. и Лесков А.А.



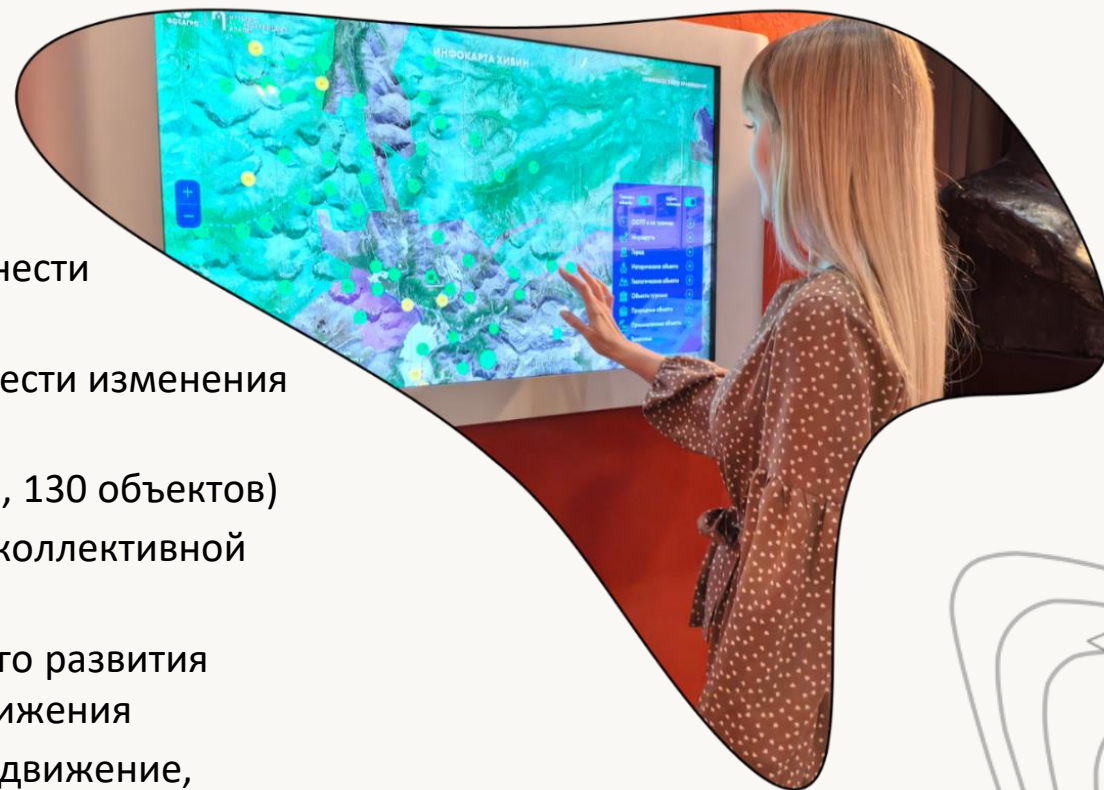
## ЦЕЛИ, ЗАДАЧИ

### ЦЕЛЬ ПРОЕКТА:

Разработать инструмент публикации результатов работы краеведческого клуба при МВЦ «Апатит» в виде топографической системы краеведческих и научных знаний по территории, для популяризации туристических возможностей региона и вовлечения аудитории в исследовательскую работу клуба.

### ЗАДАЧИ ПРОЕКТА:

- Собрать и систематизировать базу знаний
- Создать ТЗ на программную разработку
- Обеспечить возможность любому желающему внести дополнения на карту с премодерацией
- Протестировать ПО, собрать обратную связь и внести изменения и дополнения по функционалу приложения
- Опубликовать первый пул данных (174 топонима, 130 объектов)
- Привлечь членов клуба и широкую аудиторию к коллективной работе
- Разработать план технического и содержательного развития проекта после первого запуска, стратегию продвижения
- Презентовать «Инфокарту Хибин», запустить продвижение, наполнять и дополнять ресурс.



## Базовый фон инфокарты

В качестве основы для инфокарты выбран спутниковый снимок ESRI Satellite с максимальной детализацией по территории Хибин.

Выбор обусловлен тем, что карта предполагается к использованию в исследовательских целях, когда точками-ориентирами могут быть элементы рельефа и ландшафта, которые на обычных картах не обозначаются: крупные камни, снежники и др.

Например, спутниковый снимок помогает команде краеведов определять местоположение ледников, сейдов, старых дорог, забытых рабочих посёлков и пр.



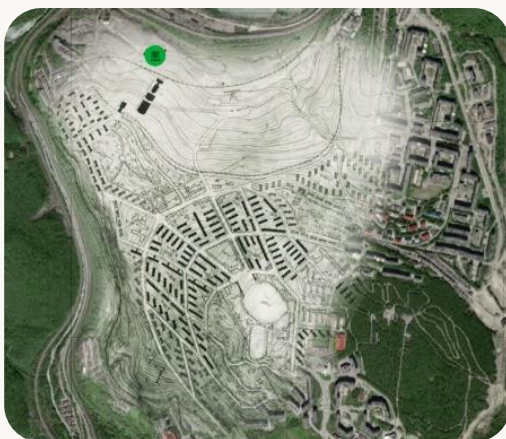


# ОПИСАНИЕ ТЕХНОЛОГИЙ И КРЕАТИВНЫХ РЕШЕНИЙ



## Слои карты

- В инфокарте заложена функция группировать объекты по разным слоям и подгруппам для упрощенной сортировки объектов: исторические, городские, природные, геологические, туристические объекты, а также маршруты, границы ООПТ, топонимы.
- Если объекты определённого типа сосредоточены в конкретной области карты, то настраивается «зумирование», т.е. приближение к этой области, для упрощения поиска.
- Реализована функция нанесения схем, границ и планов на карту.
- Для целей исследования конкретной области Хибинских гор реализована кнопка «показать всё», которая поможет увидеть все нанесённые на карту объекты



Особое место занимает группа руинированных или исчезнувших с карты города/территории [городских](#) и [промышленных](#) объектов, данные о которых сохранились только на снимках и в документах музея.

На карте выделены границы особо охраняемых природных территорий и нанесены полупрозрачные эскизы генеральных планов Кировска, которые позволяют увидеть, как с 1931 года менялась планировка города



# СЛОИ И УРОВНИ



## Город



- Фонтаны
- Жилой дом
- Улица
- Учреждение
- Туристический объект
- Первый генплан города. Архитектор Оскар Мунц, 1931 г.
- Проект центральной площади. Архитектор Н.А. Медведев. 1938 г.
- Проект Кировска, ЛЕНОБЛПРОЕКТРЕСТ, 1939 г.
- Проект планировки центральной части города, 1958 г. Гипрогор.



## Топонимы



- Фрирайд-топонимы
- Саамские топонимы
- Названные А.Е. Ферсманом



## Природные объекты



- Ледники
- Места крупных лавинных трагедий
- Места отдыха
- Озёра
- Ущелья и перевалы
- Водопады
- Видовые точки



## Промышленные объекты



- Промышленные объекты
- Заброшенные или исчезнувшие пром. объекты



## Исторические объекты



- Руинированные или исчезнувшие объекты
- Сохранившиеся исторические объекты
- Памятники и скульптуры
- Места падений самолетов



## Заброшенная база ВМФ

Исторические объекты

### Автор карточки

Александр Лесков, Игорь Кордияка

### Координаты

67°61'98"N 33°78'48"E

В узкой долине с крутыми скальными склонами, защищающими долину с трёх сторон, с середины и до конца 20 века располагалась база военно-морского флота.

Изначально часть строилась как узел связи флота. Строить радиостанцию начали в конце 1950-х по решению главнокомандующего ВМФ от 14.03.1955. Закончено

Фото



Техническое здание радиостанции. Фото: А.Лесков, 2001 г.

## Объекты

В карточках объекта указываются: название, координаты, описание, слой.

При наличии также указываются: фото, аудио-воспоминания, видео, ссылки, авторы-составители

Ссылки позволяют перенаправлять пользователей на соответствующие статьи на веб-ресурсах МВЦ или на другие объекты карты.

Мы приглашаем каждого стать соавтором карты и указываем составителей в шапке карточек.

## Центральный карьер Восточного рудника

Каждый рудопуск в верхней части оборудован разгрузочной эстакадой, внизу – аккумуляторной камерой. Через выпускные устройства, выходящие на погрузочные пути капитальной штольни, руда поступала в думпкары. Электровозы ВЛ-22 доставляли груженые железнодорожные составы средним весом 2500 т на АНОФ-2, расположенную примерно в 26 км от карьера. 27 марта 1991 года добыта 500-миллионная тонна руды.

В настоящее время Центральный рудник преобразован в Центральный карьер и является частью Восточного рудника.

### Ссылки

[Песня Ю. Визбора "На плато Расв..."](#)  
[Заметка о начале работ на Цент...](#)

Фото



Центральный рудник (Центральный карьер Восточного рудника)





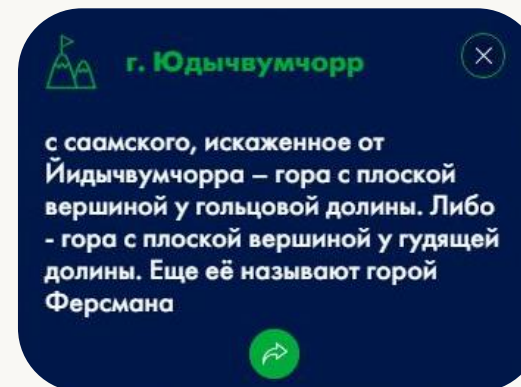
## Маршруты

На карту можно в ручном режиме наносить маршруты как первых исследователей, так и автоматически заносить современные маршруты в формате gpx.

**Шкала времени** на карте позволяет сортировать объекты по периодам существования, в случае если известны даты постройки или исчезновения объекта

## Топонимы

Для удобства ориентированы на карту нанесены базовые топонимы, а также выделен отдельный слой для поэтапного внесения специализированной топонимики. Отдельные сообщества туристов, спортсменов и путешественников за годы создали ряд новых топонимов или употребляют свои версии названий объектов.



## Обратная связь и взаимодействие с пользователями

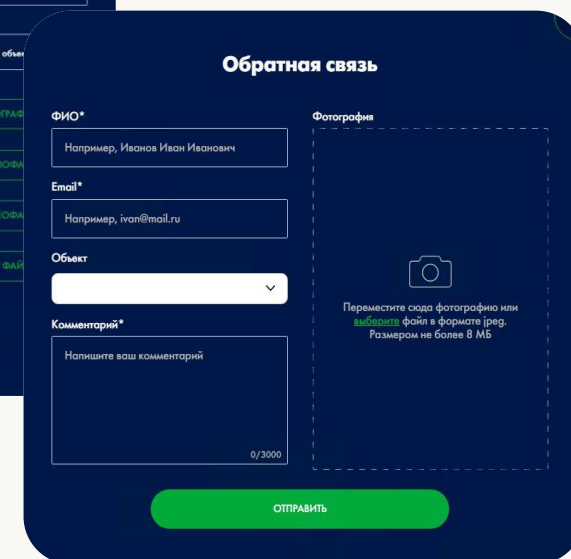
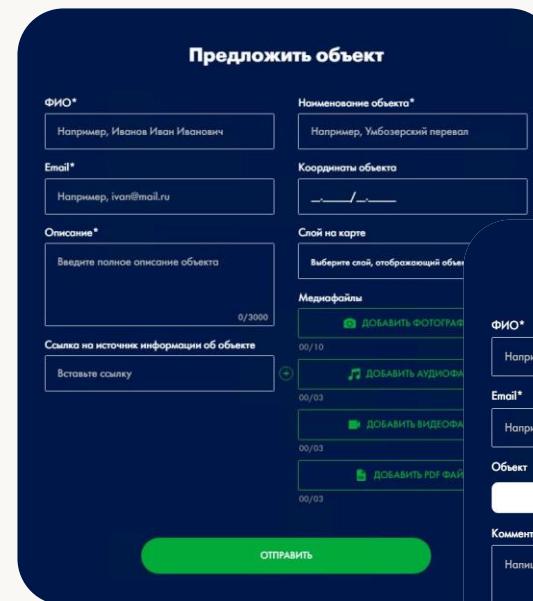
Для вовлечения заинтересованной аудитории и развития проекта реализованы две функции:

### 1) Обратная связь

Позволяет выбрать конкретный объект, оставить текстовый комментарий и загрузить медиафайлы

### 2) Предложить объект

Позволяет заполнить карточку объекта и предложить модераторам нанести на карту новый объект



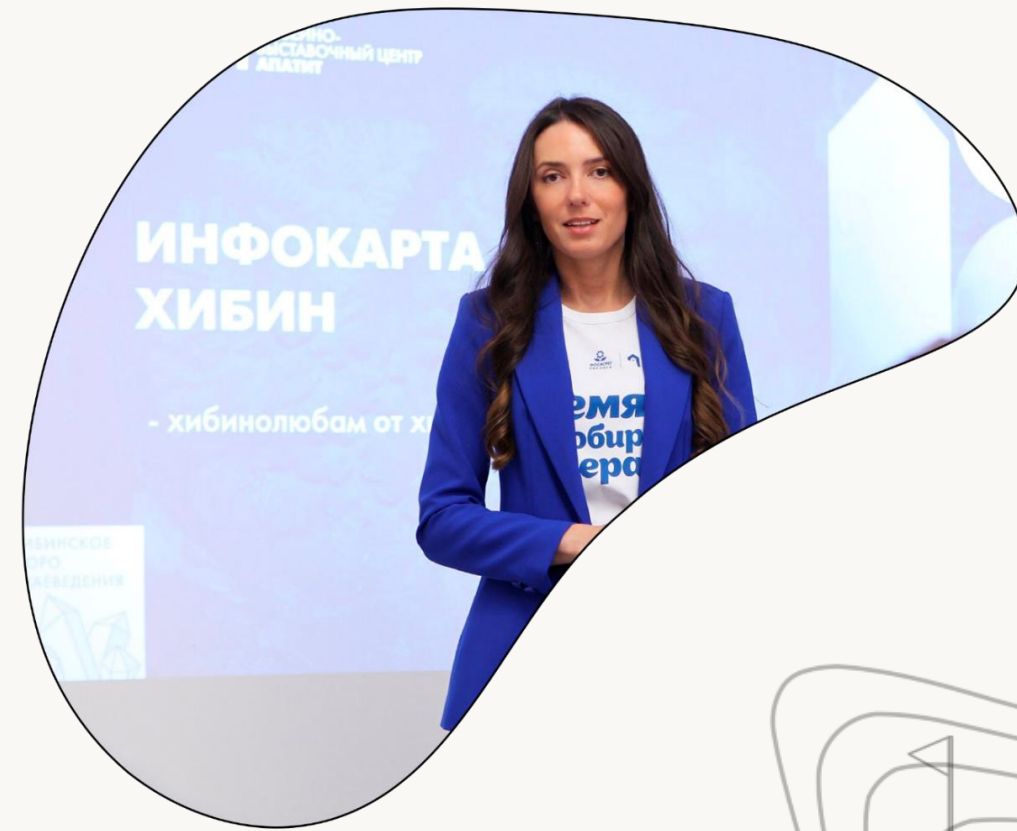
Во всех случаях модераторы рассматривают поступившую обратную связь и могут обратиться к автору за уточнениями.

Чаще всего добавляют фотографии, уточняют координаты и приносят в МВЦ экспонаты по теме. Так, например, произошло с разбившимся в 1944 г. немецким самолётом [Heinkel He 111](#). Изначально были известны только год, обстоятельства и координаты. Пользователи передали 2 детали самолёта и фотографии.



## ЭТАПЫ ПРОЕКТА

- **Обсуждение идеи: зима 2023**
- Составление ТЗ, поиск подрядчика, заключение договора: весна-лето 2023
- Разработка и тестирование: осень 2023
- **Первый запуск: декабрь 2023**
- Наполнение силами краеведов и сотрудников МВЦ: ноябрь 2023 - апрель 2024
- Доработка по итогам обратной связи от пользователей: январь-апрель 2024
- Внедрение новых функций: апрель-июнь 2024
- **Официальная презентация проекта: май 2024**
- Формирование плана экспедиций клуба для пополнения карты: май 2024
- Разработка промо-продукции для туристических объектов по запросам: май-август 2024
- Внедрение функций справочных карточек минералов и личностей: лето 2024
- Обработка экспедиционных данных и третий этап наполнения карты: осень 2024
- **Действие проекта: бессрочно**



## РЕЗУЛЬТАТЫ ПРОЕКТА

### После запуска в декабре 2023:

- 1) Экспозиция дополнилась интерактивным информационным приложением
- 2) Сформирован план развития проекта по итогам обратной связи, реализованы новые функции по предложения пользователей
- 3) Опубликованы 174 топонима, 200 объектов

### После официальной презентации в мае 2024

- 1) Охват публикаций: **20 000** просмотров, + 200 подписчиков в группе проекта
- 2) Рост посещаемости веб-сайта на 20%
- 3) Активизация населения по передаче экспонатов в МВЦ после знакомства со точками интереса через инфокарту
- 4) Вовлечение местных жителей в обмен краеведческой информацией. Собраны редкие фотоснимки
- 5) **Предложено объектов: 55**
- 6) Местные фотографы обеспечили большую часть карточек профессиональными фотоснимками по своей инициативе
- 7) В местных гостиницах размещены информационные стойки с QR-кодами инфокарты
- 8) Проект получил поддержку регионального комитета по туризму



*Кошка «Пуша» из отеля «Powder» тоже выразила своё одобрение*





## ОТЗЫВЫ О ПРОЕКТЕ



**Виктория Шулика**

О, как здорово, что теперь есть такая карта) удобно будет гулять в Хибинах)

вчера в 11:21 Ответить Поделиться



**Иван Гончаров**

хороший проект.

предлагаю добавить 3D прокрутку карты

20 мая в 23:41 Ответить Поделиться



**Дмитрий Шишков** ответил Работник

Работник, вообще вы конечно молодцы, а Фосагро молодцы, что поддерживает краеведение и туризм. Мне кажется все, кто со сноупро ездит в Кировск бывали в вашем музее. Отзывы только положительные!

вчера в 22:53 Ответить Поделиться



**Светлана Ельцова**

Очень здорово. Всем спасибо.

20 мая в 20:11 Ответить Поделиться



**Ольга Базарова**

ЗДорово! Молодцы!

21 мая в 8:41 Ответить Поделиться



**Alinka Aaa**

Интересно!

21 мая в 21:40 Ответить Поделиться



**Анна Бадина**

Это действительно полезный, важный и интересный проект. Спасибо за то, что вы его сделали!

вчера в 11:21 Ответить Поделиться



**Лидия Ситникова**

Имела удовольствие ознакомиться) полезная штука, много интересной информации, удобно, что можно переключать слои и смотреть разные объекты. Хорошо, что планируется карту обновлять и дополнять, всегда будет что-то новенькое)))

вчера в 13:27 Ответить Поделиться



**Ольга Герчина**

Поздравляю МВЦ "Апатит" с очередным успешным проектом! Очень полезная и нужная вещь! Хорошо, что есть возможность добавлять информацию. Одно из предложений - добавить в разделе "Учреждения" Государственный архив Мурманской области в г. Кировске)

три часа назад Ответить Поделиться



### КОМИТЕТ ПО ТУРИЗМУ МУРМАНСКОЙ ОБЛАСТИ

47 пр. Ленина, д.75, г. Мурманск, 183006  
тел. (8152) 48-66-86. E-mail: tourism@gov-murmansk.ru  
ОКПО 42990301, ОГРН 1205100000093, ИНН КПП 5190082350/519001001

28.05.2024 № 34-01/1000-МБ

на № \_\_\_\_\_ от \_\_\_\_\_

Руководителю Музейно-  
выставочного центра «Апатит»

Кубаревой О.И.

О поддержке проекта

Уважаемая Ольга Игоревна!

Рассмотрев направленное обращение в адрес Комитета по туризму Мурманской области с проектом «Инфокарта Хибин», настоящим подтверждаем его актуальность, большое культурное и социальное значение и важность для развития внутреннего туризма и создания базы знаний для отрасли. Комитет готов выступить участником проекта, гарантирует информационную и организационную поддержку.



МУЗЕЙНО-  
ВЫСТАВОЧНЫЙ ЦЕНТР  
АПАТИТ



ЛУЧШЕ ОДИН РАЗ УВИДЕТЬ!

# ХИБИНСКОЕ БЮРО КРАЕВЕВЕДЕНИЯ

